



**Manuál pre príbuzného /blízkeho/
prijímateľa sociálnej služby umiestneného v zariadení
sociálnych služieb
/zhrnutie dôležitých informácií/**



**Zariadenie pre seniorov, Dilongova 13, Prešov
Zariadenie pre seniorov, Dilongova 15, Prešov
Špecializované zariadenie, Dilongova 13, Prešov
Špecializované zariadenie, Dilongova 15, Prešov**

Dôležité kontakty, mená a telefónne čísla

Atrium n.o.

Dilongova 7366/15, 080 01 Prešov

Tel.: 051/324 00 42

E-mail: atriumpresov.no@gmail.com

Web. stránka: www.atriumno.sk



Štatutárny zástupca: Mgr. Adriána Gmitterová



Riaditeľ zariadení: PhDr. Slavko Poptrajanovski, PhD.

Pracovník pre prvý kontakt

Mgr. Miriam Saksová

Tel.: (+421) 948 087 592

Koordinátor ošetrovateľskej starostlivosti

Mgr. Anna Havrilová Lukáčová

Tel.: (+421) 948 772 488

Zariadenie pre seniorov

Dilongova 15, 080 01 Prešov

Koordinátor: Mgr. Mária Kušnírová

Tel: (+421) 940 948 862

číslo aktívne: 08:00-16:00 hod. /pracovné dni/

Sestra v tíme: Bc. Andrea Gáborová

Tel: (+421) 940 948 863

číslo aktívne: NONSTOP

Zariadenie pre seniorov

Dilongova 13, 080 01 Prešov

Koordinátor: Mgr. Mária Kušnírová

Tel: (+421) 940 948 862

číslo aktívne: 08:00-16:00 hod. /pracovné dni/

Sestra v tíme: Veronika Knutová , dipl.s.

Tel: (+421) 940 649 979

číslo aktívne: NONSTOP

Špecializované zariadenie

Dilongova 15, 080 01 Prešov

Koordinátor: Mgr. Sylvia Anderková

Tel: (+421) 940 948 861

číslo aktívne: 08:00-16:00 hod. /pracovné dni/

Sestra v tíme: Daniela Čurová

Tel: (+421) 940 948 864

číslo aktívne: NONSTOP

Špecializované zariadenie

Dilongova 13, 080 01 Prešov

Koordinátor: Mgr. Daniela Andraščíková

Tel: (+421) 947 951 052

číslo aktívne: 08:00-16:00 hod. /pracovné dni/

Sestra v tíme: Mgr. Zdeno Hliva

Tel: (+421) 940 948 865

číslo aktívne: NONSTOP

OBSAH

Úvod

Postup prijatia prijímateľa sociálnej služby do zariadenia

Ubytovanie v zariadení

Opatrovateľsko-ošetrovateľská starostlivosť v zariadení

Stravovanie v zariadení

Aktivizácia v zariadení

Odporúčací vstupný balíček

Cenník za sociálnu službu

Postup prijatia prijímateľa sociálnej služby do zariadenia

• Kroky pred nástupom do zariadenia

Konanie o posúdenie odkázanosti na sociálnu službu poskytovanú v **Špecializovanom zariadení** sa začína na základe **Žiadosti o posúdenie odkázanosti na sociálnu službu**. Uvedené tlačivo žiadosti je dostupné na Úrade PSK, na webovej stránke www.po-kraj.sk (v záložke odbor sociálnych vecí a rodiny → dokumenty a tlačivá) a na našej stránke v sekcii – služby, ako aj osobne v našom zariadení u pracovníka prvého kontaktu.

/Každý samosprávny kraj má svoje predpísané tlačivo. Prijímateľ vyplňa tlačivo na príslušný Úrad samosprávneho kraja podľa miesta trvalého bydliska/.

V prípade, že navštívite naše zariadenie, radi Vám pomôžeme a poradíme, ako postupovať pri celom procese o vydanie rozhodnutia a posudku o odkázanosti na sociálnu službu.

Vypísanú žiadosť o posúdenie odkázanosti na sociálnu službu je možné doručiť do podateľne úradu Prešovského samosprávneho kraja osobne na adresu: Námestie mieru 2, 080 01 Prešov alebo poštou na spomínanú adresu /resp. na príslušný samosprávny kraj podľa miesta trvalého bydliska žiadateľa/. Podotýkame, že je nevyhnutné, aby žiadosť o posúdenie odkázanosti na sociálnu službu bola vlastnoručne podpísaná žiadateľom (t.j. občanom, ktorý o poskytovanie sociálnej služby žiada). V prípade, že je občan pozbavený spôsobilosti na právne úkony, žiadosť o posúdenie odkázanosti na sociálnu službu podpíše súdom ustanovený opatrovník (v tomto prípade je nevyhnutné doložiť kópiu rozsudku súdu o pozbavení spôsobilosti občana na právne úkony ako aj kópiu listiny o ustanovení opatrovníka). Ak občan vzhľadom na svoj zdravotný stav nemôže sám podať žiadosť o posúdenie odkázanosti na sociálnu službu, môže túto žiadosť za občana podpísať aj iná fyzická osoba, a to na základe potvrdenia ošetrojúceho lekára o nepriaznivom zdravotnom stave.

Lehota na vydanie posudku a rozhodnutia o odkázanosti na sociálnu službu je maximálne 60 dní od dátumu zaevidovania žiadosti o posúdenie odkázanosti na sociálnu službu na podateľni dotknutého úradu. Zároveň chceme poukázať na tú skutočnosť, že občan spĺňa kritériá pre poskytovanie sociálnej služby v špecializovanom zariadení len v tom prípade, ak je odkázaný na sociálnu službu na základe zdravotného postihnutia, ktorým je Parkinsonova choroba, Alzheimerova choroba alebo demencia rôzneho typu etiológie a jeho stupeň odkázanosti na pomoc inej fyzickej osoby je V. alebo VI.. Podkladom k vydaniu posudku o odkázanosti na sociálnu službu je sociálny posudok a lekársky posudok (psychiatrický posudok, posudok od neurológa), a to nie starší ako 6 mesiacov.

V zákonom stanovenej lehote príslušný úrad vydá účastníkovi konania **Posudok o odkázanosti na sociálnu službu** a následne **Rozhodnutie o odkázanosti na sociálnu službu**, ktoré sú občanovi doručené poštou doporučené do vlastných rúk. Rozhodnutie o odkázanosti na sociálnu službu nadobúda právoplatnosť a vykonateľnosť po tridsiatich dňoch od doručenia. Je potrebné ísť osobne na úrad PSK s Rozhodnutím o odkázanosti na sociálnu službu a dať si na tomto tlačive potvrdiť právoplatnosť. V súlade so zákonom o správnom konaní má občan možnosť vzdať sa práva na odvolanie, a tým môže rozhodnutie nadobudnúť právoplatnosť vo chvíli, ako sa občan odvolania vzdá.

Občan, ktorý vlastní posudok a právoplatné rozhodnutie o odkázanosti na sociálnu službu, a požiada o poskytovanie sociálnych služieb v našom zariadení, v prípade vhodného voľného miesta sa dohodneme s klientom na termíne nástupu s tým, že klientovi dáme dokumenty, ktoré sú

potrebné k nástupu klienta podľa zákona 448/2008 Z.z. o sociálnych službách a o zmene a doplnení zákona č. 455/1991 Zb. o živnostenskom podnikaní (živnostenský zákon) v znení neskorších predpisov a klient ich musí vypísať, potvrdiť. V prípade, že voľné miesto nemáme, občana s jeho súhlasom zaradíme do poradovníka čakateľov na základe uvedených dokladov (žiadosť o zaradenie do poradovníka na umiestnenie, právoplatné rozhodnutie o odkázanosti, posudok o odkázanosti).

Nástup do zariadenia je možný aj ako samoplatca. V tom prípade nie sú potrebné vyššie uvedené administratívne úkony.

Konanie o posúdenie odkázanosti na sociálnu službu poskytovanú v **Zariadení pre seniorov** sa začína na základe **Žiadosti o posúdenie odkázanosti na sociálnu službu**. Uvedené tlačivo žiadosti je dostupné na príslušnom mestskom alebo obecnom úrade (tento druh sociálnej služby je v ich kompetencii), a na našej stránke v sekcii – služby, ako aj osobne v našom zariadení u pracovníka prvého kontaktu.

V prípade, že navštívite naše zariadenie, radi Vám pomôžeme a poradíme, ako postupovať pri celom procese o vydanie rozhodnutia a posudku o odkázanosti na sociálnu službu.

Vypísanú Žiadosť o posúdenie odkázanosti na sociálnu službu je možné doručiť do podateľne príslušnému úradu alebo poštou /kompetentný úrad je ten podľa miesta trvalého bydliska žiadateľa/. Podotýkame, že je nevyhnutné, aby žiadosť o posúdenie odkázanosti na sociálnu službu bola vlastnoručne podpísaná žiadateľom (t.j. občanom, ktorý o poskytovanie sociálnej služby žiada). V prípade, že je občan pozbavený spôsobilosti na právne úkony, žiadosť o posúdenie odkázanosti na sociálnu službu podpíše súdom ustanovený opatrovník (v tomto prípade je nevyhnutné doložiť kópiu rozsudku súdu o pozbavení spôsobilosti občana na právne úkony, ako aj kópiu listiny o ustanovení opatrovníka). Ak občan vzhľadom na svoj zdravotný stav nemôže sám podať žiadosť o posúdenie odkázanosti na sociálnu službu, môže túto žiadosť za občana podpísať aj iná fyzická osoba, a to na základe potvrdenia ošetrojúceho lekára o nepriaznivom zdravotnom stave.

Lehota na vydanie posudku a rozhodnutia o odkázanosti na sociálnu službu je maximálne 60 dní od dátumu zaevidovania žiadosti o posúdenie odkázanosti na sociálnu službu na podateľni príslušného úradu. Zároveň chceme poukázať na tú skutočnosť, že občan spĺňa kritéria pre poskytovanie sociálnej služby v zariadení pre seniorov len v tom prípade, ak dovŕšil dôchodkový vek a je odkázaný na pomoc inej fyzickej osoby so stupňom odkázanosti najmenej IV., ďalej len V. a VI. alebo dovŕšil dôchodkový vek a poskytovanie sociálnej služby v zariadení potrebuje z iných vážnych dôvodov. Podkladom k vydaniu posudku o odkázanosti na sociálnu službu je sociálny posudok, príp. lekársky posudok.

V zákonom stanovenej lehote príslušný úrad vydá účastníkovi konania **Posudok o odkázanosti na sociálnu službu a Rozhodnutie o odkázanosti na sociálnu službu**, ktoré sú občanovi doručené poštou doporučené do vlastných rúk. Rozhodnutie o odkázanosti na sociálnu službu nadobúda právoplatnosť a vykonateľnosť po tridsiatich dňoch od doručenia. Je potrebné ísť osobne na príslušný úrad s Rozhodnutím o odkázanosti na sociálnu službu a dať si na tomto tlačive potvrdiť právoplatnosť. V súlade so zákonom o správnom konaní má občan možnosť vzdať sa práva na odvolanie, a tým môže rozhodnutie nadobudnúť právoplatnosť vo chvíli, ako sa občan odvolania vzdá.

Občan, ktorý vlastní posudok a právoplatné rozhodnutie o odkázanosti na sociálnu službu a požiada o poskytovanie sociálnych služieb v našom zariadení, tak v prípade vhodného voľného miesta sa dohodneme so žiadateľom na termíne nástupu s tým, že žiadateľovi dáme dokumenty, ktoré sú potrebné k jeho nástupu podľa zákona 448/2008 Z. z. o sociálnych službách a o zmene a doplnení zákona č. 455/1991 Zb. o živnostenskom podnikaní (živnostenský zákon) v znení neskorších predpisov, ktoré musí vypísať, potvrdiť. V prípade, že voľné miesto nemáme, žiadateľa s jeho súhlasom zaradíme do poradovníka čakateľov na základe uvedených dokladov (žiadosť o zaradenie do poradovníka na umiestnenie, právoplatné rozhodnutie o odkázanosti, posudok o odkázanosti).

Nástup do zariadenia je možný aj ako samoplatca. V tom prípade nie sú potrebné vyššie uvedené administratívne úkony.

- **Kroky pri nástupe do zariadenia**

Všetky náležitosti spojené s nástupom do konkrétneho druhu zariadenia /Zariadenie pre seniorov alebo Špecializované zariadenie/ v prevádzke Atrium n.o. dostanete pri stretnutí s pracovníčkou prvého kontaktu, **Mgr. Miriam Saksovou** /kontakty sú v časti „Dôležité kontakty, mená a telefónne čísla“/.



ATRIUM n.o.

Prevádzka sociálnych služieb v našej organizácii je rozdelená do štyroch tímov pod vedením koordinátora tímu.

Dva tímy pre Zariadenie pre seniorov /ďalej len ZpS/ a dva tímy pre Špecializované zariadenie /ďalej len ŠZ/.

Tím Zariadenia pre seniorov, Dilongova 13, Prešov:

Koordinátor tímu: **Mgr. Mária Kušnírová**

Sestra v tíme: **Veronika Knutová, dipl. s.**



Kapacita zariadenia je 11 prijímateľov sociálnej služby. Zariadenie je umiestnené na treťom podlaží v budove na Dilongovej 13, Prešov.



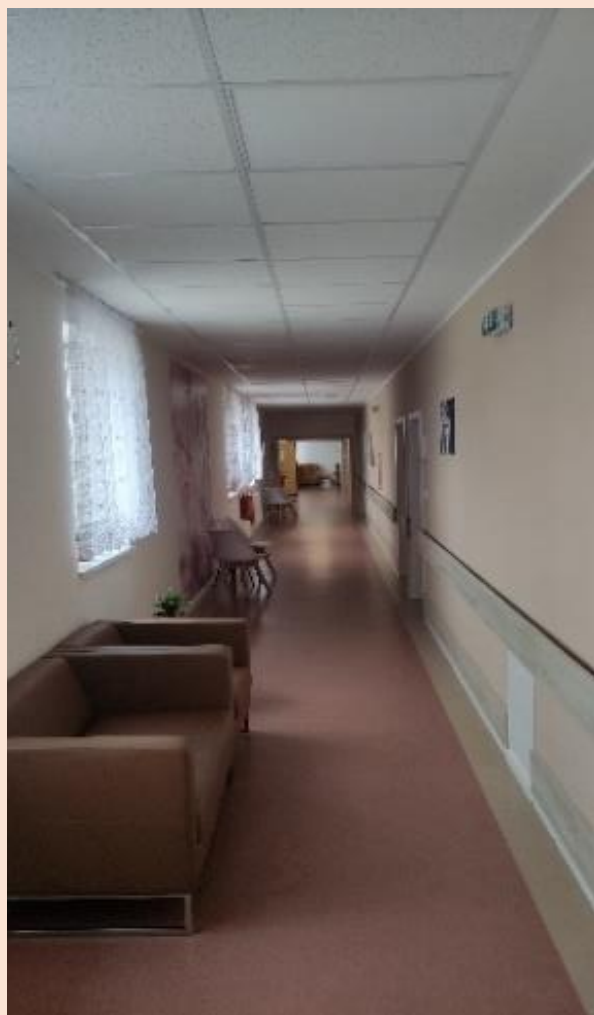
Tím Zariadenia pre seniorov, Dilongova 15, Prešov:

Koordinátor tímu: **Mgr. Mária Kušnírová**

Sestra v tíme: **Bc. Andrea Bašistová**



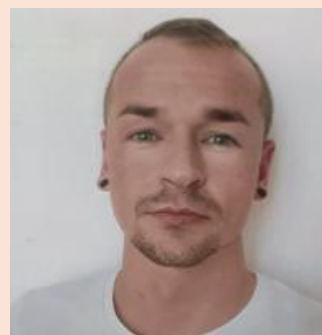
Kapacita zariadenia je 18 prijímateľov sociálnej služby. Zariadenie je umiestnené na treťom podlaží v budove na Dilongovej 15, Prešov.



Tím Špecializovaného zariadenia, Dilongova 13, Prešov:

Koordinátor tímu: **Mgr. Daniela Andraščíková**

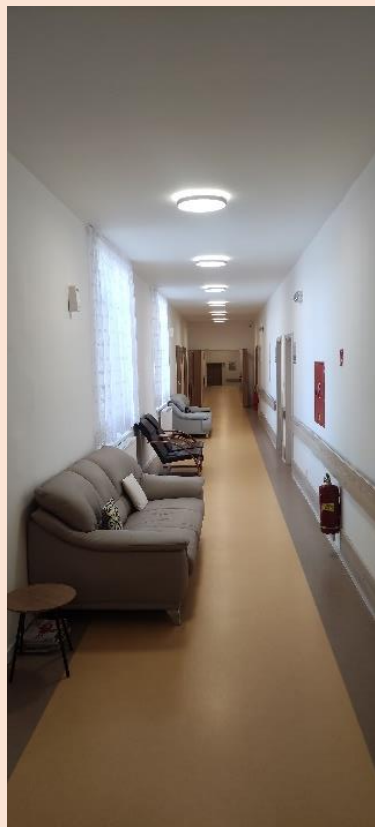
Sestra v tíme: **Mgr. Zdeno Hliva**



Sestra v tíme: **Ďurková Simona**



Kapacita zariadenia je 29 prijímateľov sociálnej služby. Zariadenie je umiestnené na prvom a druhom podlaží v budove na Dilongovej 13, Prešov.





Tím Špecializovaného zariadenia, Dilongova 15, Prešov:

Koordinátor tímu: **Mgr. Sylvia Anderková**



Sestra v tíme: **Daniela Čurová**



Kapacita zariadenia je 22 prijímateľov sociálnej služby. Zariadenie je umiestnené na druhom podlaží v budove na Dilongovej 15, Prešov.



Ubytovanie v zariadení

Atrium n.o. poskytuje sociálnu službu prostredníctvom Zariadenia pre seniorov a Špecializovaného zariadenie pre ľudí trpiacich Alzheimerovou chorobou, Parkinsonovou chorobou a demenciou rôzneho typu etiológie.

Jednou z činností sociálnej starostlivosti je ubytovanie prijímateľa sociálnej služby.

Ubytovanie v časti Zariadenie pre seniorov, Dilongova 13, Prešov je:

- v troch dvojlôžkových izbách s vlastným sociálnym zázemím /6 prijímateľa/;



- v jednolôžkovej izbe s vlastným sociálnym zázemím /1 prijímateľ/;





- v dvoch tzv. jednolôžkových bunkách spojených spoločným sociálnym zázemím /4 prijímatelia/.



Ubytovanie v Zariadení pre seniorov, Dilongova 15, Prešov je:

- v 9 dvojlôžkových izbách s vlastným sociálnym zázemím /18 prijímatelia/.



Ubytovanie v Špecializovanom zariadení, Dilongova 13, Prešov je zabezpečené:

Ubytovanie na prízemí:

- v štyroch dvojlôžkových izbách s vlastným sociálnym zázemím /8 prijímatelia/;



- v jednolôžkovej izbe s vlastným sociálnym zázemím /1 prijímateľ/;



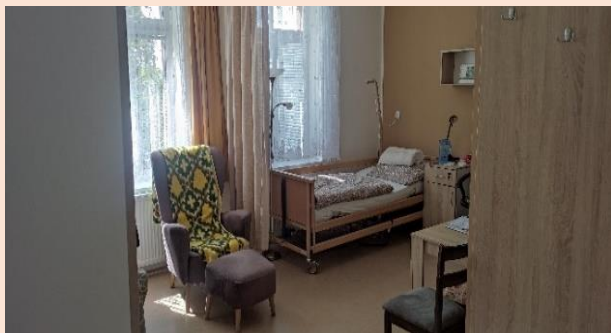


- v dvoch tzv. jednolôžkových bunkách spojených spoločným sociálnym zázemím /4 prijímatelia/.



Ubytovanie na I poschodí:

- v štyroch dvojlôžkových izbách s vlastným sociálnym zázemím /8 prijímatelia/;



- v štyroch jednolôžkových izbách s vlastným sociálnym zázemím /4 prijímatelia/;



- v dvoch tzv. jednolôžkových bunkách spojených spoločným sociálnym zázemím /4 prijímatelia/.



Ubytovanie v Špecializovanom zariadení, Dilongova 15, Prešov je zabezpečené:

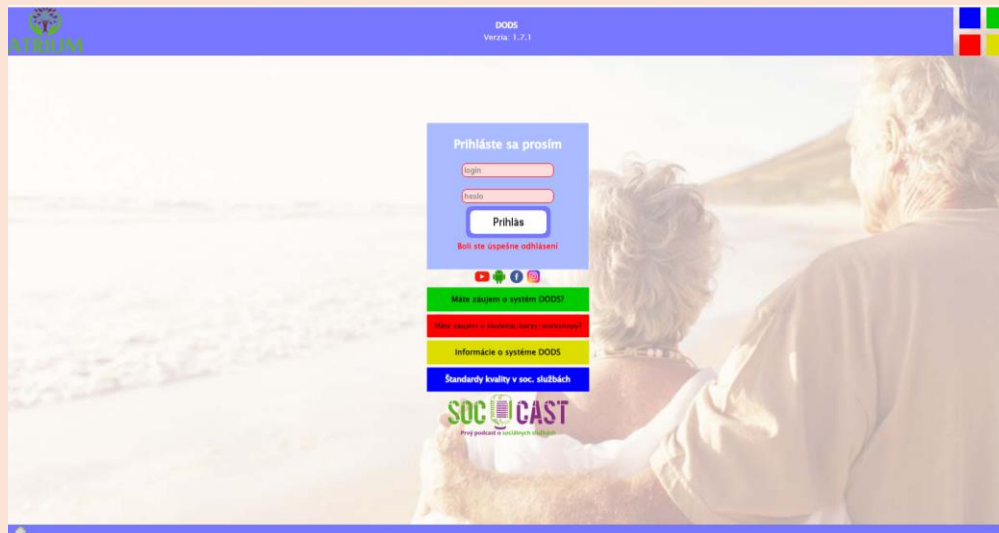
- v 11 dvojlôžkových izbách s vlastným sociálnym zázemím /22 prijímatelia/.



Opatrovateľsko-ošetrovateľská starostlivosť v zariadení

Opatrovateľsko-ošetrovateľskú starostlivosť zabezpečujú kvalifikovaní pracovníci podľa potrieb jednotlivých prijímateľov na základe ošetrovateľských plánov a v súlade so sociálnou anamnézou, posúdeného stavu prijímateľa, v individuálnych prípadoch podľa potreby s konzultovaním individuálneho krízového plánu.

Údaje o prijímateľoch, vrátane plánov individuálnej starostlivosti sa vedú v internom informačnom systéme DODS.



Odborný monitoring pre ošetrovateľskú starostlivosť zabezpečuje

Mgr. et Mgr. Anna Lukáčová Havrilová, Dipl. sestra



Opatrovateľsko-ošetrovateľské priestory v zariadení sú pri jednotlivých prevádzkových tímoch:



Odporúčací vstupný balíček



Pre potreby výkonu opatrovateľsko-ošetrovateľských úkonov zariadenie disponuje so špeciálnymi zdravotníckymi pômockami:





Inkontinenčné pomôcky zabezpečujeme poukazmi na jednotlivých prijímateľov. V prípade zvýšenej potreby používania inkontinenčných pomôcok (plienky, vložky a pod.) spolupracujeme s príbuznými a blízkymi prijímateľov.

Stravovanie v zariadení

Stravovanie v zariadeniach je zabezpečené ako celodenné stravovanie podľa schváleného jedálneho lístka. Príprava stravy prebieha vo vlastnej kuchyni zariadenia.



Jedálny lístok vyhotovuje stravovacia komisia raz za dva týždne.

Zodpovedná za jedálny lístok je referentka stravovacej prevádzky, ktorá navrhuje:

- racionálnu stravu
- šetriacu stravu
- diabetickú stravu.

Ing. Jana Ľos-Božiková – referentka stravovacej prevádzky



Stravovanie prebieha v jedálňach zariadenia alebo podľa momentálneho stavu prijímateľa individuálne na jeho izbe.

Špecializované zariadenie má k dispozícii dve jedálne na stravovanie.

Na druhom podlaží je jedáleň pre prijímateľov z tohto poschodia.



Na prvom podlaží je jedáleň pre prijímateľov ubytovaných na prízemí.



Zariadenie pre seniorov má zabezpečenú stravu v jedálni na prvom podlaží bezprostredne pri kuchyni.



Pri jedálni Zariadenia pre seniorov sa nachádza zimna záhrada – priestor na trávenie voľného času pre prijímateľov sociálnej služby.

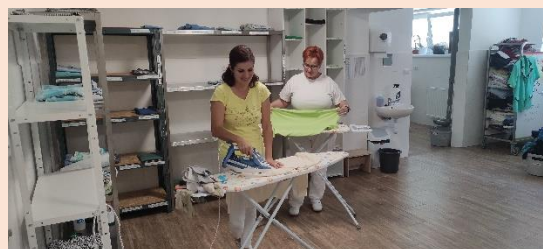


Ekonomicko - prevádzkový tím

Atrium n.o. pre svojich prijímateľov sociálnej služby zabezpečuje príjemné a čisté prostredie v interiéri domova prostredníctvom prevádzkového tímu:



Údržba osobného odevu a bielizne /pranie, žehlenie .../ je v gescii pracovníčok našej práčovne:



Ekonomický tím v zariadení Atrium n.o. zastrešuje ekonomickú a administratívnu agendu zariadení v zložení:

Mgr. Anna Olejárová - sociálno-administratívny pracovník



Ing. Milan Tchir – ekonóm/rozpočtár



Mgr. Nikola Jurina Kurilcová - administratívno-personálna agenda



Aktivizácia v zariadení

Dôležitý prvok komplexnej sociálnej starostlivosti je aktivizácia prijímateľov sociálnej služby, program zmysluplného trávenia voľného času a podpora aktivít podľa vlastného záujmu jednotlivých prijímateľov.

Zodpovední za aktivizáciu prijímateľov a zároveň za sledovanie ich individuálnych záujmov sú:

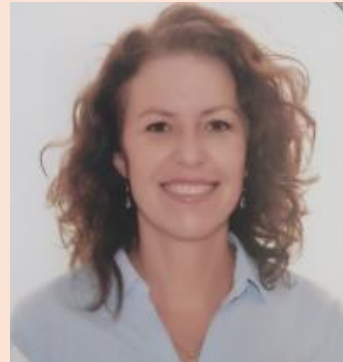
pre Zariadenia pre seniorov

Ulrika Kocurová



pre Špecializované zariadenia

Bc. Adriana Ondášová



Ich aktivity sú rôzneho charakteru a sú popísané nižšie.

Pracovná a záujmová činnosť

Rozvoj pracovných zručností a záujmovej činnosti. Pracovná činnosť je chápaná ako liečba zmysluplnou činnosťou. Pomáha zlepšovať jemnú a hrubú motoriku, koordináciu tela, poskytuje pocit užitočnosti a radosť z tvorby. Trénuje vytrvalosť, citlivosť i pamäť. Rozvíja kreativitu, kultúrnospoločenský život, vôľové vlastnosti a sebavedomie zúčastnených.

Pre naplnenie cieľov pracovnej činnosti sa prijímatelia sociálnej služby zúčastňujú rôznych aktivít, ako sú:

- remeselná činnosť (ručné práce, práca s textilom, výroba ikebán a dekorácií),
- výtvarná činnosť (kreslenie, maľovanie, modelovanie),
- spoločenské hry (stolové, kartové, logické, pamäťové, vzdelávacie),
- pohybové aktivity (vychádzky v areáli zariadenia spojené s kognitívnou sociálnou oblasťou),
- kulinočinnosť (pečenie koláčov, zákuskov, zaváranie),
- zber plodov a bylín (slivky, jablká, šípky, lipa).

Práca v skupine udržiava vzájomnú súdržnosť obyvateľov, podporuje vzájomnú komunikáciu, schopnosť kooperácie a toleranciu rozdielnosti. Podľa zamerania aktivity zároveň posilňuje schopnosti a zručnosti obyvateľov, rozvíja ich tvorivé myslenie a zmysluplne vyplňa ich voľný čas. Prijímatelia sa radi zapájajú do pečenia koláčov, na ktorých si potom pochutnajú pri čaji pod altánkom, či na narodeninovom, meninovom posedení. Vďaka práci v skupine si klienti uvedomujú, že sú užitoční a potrební, a že ich práca má význam.

Hry sú neoddeliteľnou súčasťou života nielen detí, ale aj mnohých dospelých. Do kategórie hier, ktoré sú nezabudnuteľné a stmelujú kolektívy, neodmysliteľne patria spoločenské hry, a to rôzneho druhu, a pre každú príležitosť. Spoločenské hry sú interaktívne, kombinujú v sebe stratégiu s náhodou. Medzi obľúbené spoločenské hry našich prijímateľov patrí vedomostná hra *Slovensko otázky a odpovede*, *Rozum v hrsti*, šach, bingo, double, kartové hry aj legendárna stolová hra nemeckého pôvodu „*Človeče nehnevaj sa*“, ktorá je zrejme najznámejšia zo spoločenských hier.



Debatný klub

Debatné hodinky pre našich prijímateľov bývajú svojím obsahom aj formou veľmi rôznorodé a odpovedajú aj na potreby prijímateľov. Naši prijímatelia sa stretávajú pravidelne raz týždenne v stanovenom termíne. Prebieha medzi dvoma a viacerými prijímateľmi na konkrétnu tému. Vedeťme diskusie k daným témam, ktoré sú vyberané a orientované na aktuálne pamätné či významné udalosti mesiaca. Hranou formou si obohacujú svoje vedomosti, vzdelávajú sa, spomínajú, zvyšujú mediálnu gramotnosť a vedú k aktívnemu počúvaniu. Debata je organizovaná výmena názorov. Podporuje rozvoj prejavu, otvorenosti, tolerancie, schopnosti argumentovať a predovšetkým formuje pozitívne a kritické myslenie.



Filmový klub

Filmový klub je určený pre všetkých prijímateľov, ktorí sú milovníci slovenskej kinematografie. Cieľom založenia Filmového klubu bolo priblížiť si a zaspomínať na unikátne filmové diela nakrútené na Slovensku. Klub funguje pravidelne raz v týždni, kedy sa nadšenci a milovníci filmu stretnú v spoločenskej miestnosti, v ktorej sa premietajú nielen slovenské filmy, ale aj zábavno- hudobné program. Práve tieto program sú u našich prijímateľov vo veľkej obľube. Filmy ako *Pacho- hybský zbojník*, *Pásla kone na betóne* alebo filmová klasika *Marečku, podejte mi pero* vyvolávajú a navodzujú seniorom pozitívne emócie.



Bibliočinnosť

Bibliočinnosť - na pohľad jednoduchá aktivita má veľký prínos v oblasti zlepšovania kognitívnych funkcií, rozvíjania komunikačných schopností klientov a v neposlednom rade podpory ich záujmov, a udržania aktívneho životného štýlu. Tematické cestovateľské besedy spojené s čítaním z odbornej literatúry, zážitkové čítanie, čítanie z náboženskej literatúry. Tieto aktivity sú pre našich klientov inšpiratívne, poskytujú im nové poznatky, zážitky, konfrontujú vlastné názory s názormi hrdinov z kníh, ale aj s ostatnými v skupine, pričom spoločne hľadáme rozličné spôsoby riešenia názorov, konfliktov. Spoločné čítanie vyvoláva pocit blízkosti a príležitosť k dôverným rozhovorom. Môže sa pokračovať diskusiou, ktorá vedie k odbúraniu stresu i napätia. Prijímateľom ponúkame rôzne žánre literárnych diel, časopisy, odbornú literatúru, ale často nechávame priestor aj na vlastnú tvorbu (písanie listov, príbehov, odkazov a pod). Bibliočinnosť realizujeme individuálnou alebo skupinovou formou.



Kultúrno - hudobná činnosť

V rámci kultúrno - hudobných aktivít realizujeme rôzne predstavenia a podujatia pri príležitosti sviatkov, významných udalostí, na ktorých si pripomínáme zaujímavé regionálne zvyky, obyčaje a tradície. Z niektorých úspešných akcií možno uviesť napríklad: veľkonočné sviatky, Deň matiek, Piknikový deň, Anna Bál, Atriovská opekačka, Športový deň, Deň rodiny, Katarínska zábava, Október - mesiac úcty k starším, narodeninové a meninové posedenia, Mikuláš, Vianočný koncert, Vianočná kapustnica s pánom riaditeľom, štedrovečerná večera s odovzdávaním darčiekov, silvestrovské posedenie, a iné.



Zariadenie v rámci aktivizácie poskytuje aj rehabilitačno-fyzioterapeutické činnosti.

Za tieto činnosti zodpovedajú:

pre Zariadenia pre seniorov

Mgr. Ivana Džurňáková



pre Špecializované zariadenia

Mgr. Klára Fil'akovská



Fyzioterapia

Súčasťou zdravotníckej starostlivosti v zariadení Atrium n.o., Prešov je aj fyzioterapia, ktorá využíva fyzioterapeutické postupy a koncepty. Liečebná rehabilitácia napomáha klientom k maximálnej funkčnej zdatnosti. Prijímateľom sociálnej služby je poskytovaná individuálna rehabilitácia podľa zdravotného stavu. Hlavnými cieľmi fyzioterapie sú odstránenie akútnych ťažkostí, bolesť a edukácia klienta, ako si vybudovať aktívny pohľad na vlastné telo. To znamená vytvoriť a zautomatizovať správne pohybové stereotypy, budovať a zlepšovať kondíciu, svalovú rovnováhu.

Fyzioterapia využíva rôzne rehabilitačné pomôcky na nácvik chôdze : G-aparát, 4-bodové chodidlo pevné, 4-bodové chodidlo kolesové (tzv. štvorkolka), nemecké barle, francúzske barle, vychádzková palica.

Na posilnenie svalovej sily sa využívajú: overball – rehabilitačná lopta, expander – elastické gumy, senzorické loptičky, pomôcky na tréning jemnej motoriky a iné.

Ďalšími cieľmi fyzioterapie sú: zlepšenie pohyblivosti kĺbov, posilnenie kondície, zvýšenie obratnosti, zlepšenie sebestačnosti, edukácia používania kompenzačných pomôcok, posilnenie oslabeného svalstva, uvoľnenie skráteného svalstva, nácvik chôdze, a iné.

Liečebná rehabilitácia je základná forma nefarmakologickej liečby u seniorov, zmiernuje bolestivé prejavy, pôsobí preventívne, a tým pomáha predchádzať recidívam a vzniku ďalších degeneratívnych zmien.



Skupinové cvičenie

Skupinové cvičenie zaraďujeme do rehabilitačnej činnosti zariadenia Atrium n. o., Prešov. Cvičenie sa praktizuje v spoločenských priestoroch alebo v areáli zariadenia. Je zamerané hlavne na rozcvičenie celého tela, posilnenie kondície a zvýšenie svalovej sily. Skupinové cvičenie je pod vedením fyzioterapeuta, ktorý pripraví súbor cvikov podľa zdravotného stavu klientov. Pri tejto činnosti sa používajú lopty a loptičky, elastické gumy, a iné rehabilitačné pomôcky.

Skupinové cvičenie rozdeľujeme na kondičné, posilňovacie, koordinačné, izometrické, tanečné, loptové a podľa názvu využívaného konceptu, ako je napríklad Pilates či joga. Tieto cvičenia nemajú len rehabilitačné účinky zamerané na fyzickú kondíciu, ale aj na zlepšenie psycho-sociálneho zdravia.



Atrium n.o. v obsahu svojich aktivizačných činností zahŕňa aj aktivity externých odborníkov a v spolupráci s nimi zabezpečuje aj pravidelné týždenné činnosti (od pondelka do piatku).

Expresívna a kognitívna aktivizácia

Expresívnu a kognitívnu aktivizáciu poskytuje každý pondelok a stredu

Mgr. Bc. Danka Petrufová



Expresívna aktivizácia

Expresívna aktivizácia predstavuje sebvýjadrenie prostredníctvom prvkov umenia a umeleckej tvorby. Expresia je výrazový prostriedok, spontánnosť, ale aj zážitok. Prijímateľ sociálnej služby má možnosť prostredníctvom umenia vyjadriť svoje pocity, náladu i aktuálny stav, čo mu následne prináša reakciu okolia na jeho sebvýjadrenie.

Expresívne terapie plnia liečebné, podporné a výchovné ciele. Patrí medzi ne: arteterapia využíva výtvarný prejav; muzikoterapia: využíva hudobný prejav, dramaterapia využíva dramatické umenie; biblioterapia: využíva literárny prejav; tanečno-pohybová terapia využíva tanečný a pohybový prejav.

V našom CSS sú realizované formou aktivizácie s využitím prvkov umenia. Uskutočňujú sa pravidelne raz týždenne v troch samostatných skupinách. Každé stretnutie je zamerané na niektorý z vyššie uvedených druhov expresívnych terapií tak, aby sa pravidelne striedali všetky druhy umenia, a následne sú vytvárané možnosti sebavyjadrenia viacerými spôsobmi, aj podľa individuálnych preferencií prijímateľa sociálnej služby.



Kognitívna aktivizácia

Kognitívna aktivizácia predstavuje zámerné a cieľavedomé stimulovanie kognitívnych (poznávacích) funkcií mozgu, medzi ktoré radíme: vnímanie, pozornosť, pamäť, predstavy, myslenie a reč, ale aj exekutívne (výkonné) funkcie. Je zameraná na ich udržanie, rozvoj, resp. obnovu. Zahŕňa:

- kognitívny tréning (známy pod názvom tréning pamäti), ktorý je zameraný na udržanie a rozvoj kognitívnych funkcií, plní úlohu prevencie;
- kognitívnu rehabilitáciu, ktorá je zameraná na udržanie a obnovu poškodených kognitívnych funkcií, plní úlohu terapie.

U nás realizujeme kognitívny tréning (tréning pamäti) ako aktivizačný program zameraný na udržanie a rozvoj kognitívnych funkcií. Je lektorovaný, vedený certifikovanou trénerkou pamäti III. stupňa. Účastníci plnia určité úlohy pripravené tak, aby boli využívané a precvičované jednotlivé kognitívne funkcie. V závislosti od kognitívnej úrovne prijímateľov sociálnej služby má formu individuálnu, párovú, skupinovú. Je realizovaný raz týždenne v pravidelnom čase, pričom prijímatelia sociálnej služby sú rozdelení do dvoch skupín, a to v závislosti od kognitívnej úrovne, a zároveň je vytvorený priestor aj pre individuálny a párový tréning.



Reminiscencia

Reminiscenčné činnosti sa uskutočňujú každý piatok:

Mgr. Stanislava Macková



Reminiscencia je aktivizačná a validačná terapia. Využíva zachovanú dlhodobú pamäť prijímateľa sociálnej služby a cez jeho zachované spomienky ho aktivizuje. Využíva sa u prijímateľov sociálnej služby s rôznymi formami demencie.

Jej cieľmi sú najmä:

- zlepšenie spolupráce a komunikácie medzi prijímateľmi sociálnej služby;
- zníženie sociálnej izolovanosti, osamelosti prijímateľov sociálnej služby, nahradenie stratenej citovej väzby na svojich blízkych;
- obnovenie sociálneho kontaktu, ktorý stimuluje záujem o okolie a zabezpečí komunikáciu a nadviazanie nových vzťahov;
- stimulácia mozgovej činnosti prijímateľov sociálnej služby a ich upokojenie.

Prostredníctvom tejto činnosti sa snažíme spolu s prijímateľmi sociálnej služby spomínať na ich detstvo, mladosť a život pred ich ochorením. Veľmi dôležitá je aj spolupráca s rodinou, ktorá môže poskytnúť mnoho dôležitých informácií o živote prijímateľa sociálnej služby.



Muzikochinnosť

Muzikochinnosť nám do zariadenia prináša každý utorok

Daniel Guman



Hudba lieči. Dotýka sa nás tak hlboko, ako žiadne iné umenie. **Pre seniorov je hudba silný stimul, ktorý robí ich svet pestrejším a farebnejším.** Muzikochinnosť je založená na liečení hudbou. Je to spôsob, ktorý podporuje navodenie zmien v správaní, či konaní seniora. Ponúka široké možnosti symbolického, neverbálneho vyjadrenia pocitov. Fantázii sa pri muzikochinnosti nekladú hranice a prijímatelia si vďaka tejto liečebnej metóde hľadajú cestu nielen k ostatným, ale aj k sebe samému. Hudba podporuje koncentráciu a tvorivosť. Naším cieľom je doviest' našich prijímateľov k hlbším osobným zážitkom a zoznámiť ich s rôznymi možnosťami sebvýjadrenia a komunikácie práve prostredníctvom hudby, pohybu a spevu. Spevom a tancom si naši prijímatelia radi spríjemňujú narodeninové oslavy, posedenia.



Canisterapia

Canisterapia je sa realizuje každý druhý utorok

Vanesa Majirská



Canisterapia je spôsob terapie, pri ktorej sa využíva pozitívne pôsobenie psa na zdravie človeka. Ide o podpornú liečbu, pri ktorej sa využíva prirodzene kladný vzťah človeka k zvieratám. Canisterapia je alternatívnou liečbou fyzických aj psychických ochorení pomocou špeciálne vycvičeného psa. Má však aj svoj sociálny význam.

Z fyzického hľadiska pôsobí na:

- rozvoj jemnej a hrubej motoriky;
- zlepšuje fyzickú kondíciu, uvoľňuje svaly, uvoľňuje kŕče a bolesti;
- stimuluje sluchové, hmatové a zrakové podnety;
- zvyšuje alebo znižuje celkovú aktivitu.

Z psychického hľadiska pôsobí na:

- emocionálnu oblasť;
- odstraňuje úzkosť, strach a tlmí hyperaktivitu;
- podporuje empatiu;
- zlepšuje koncentráciu;
- trénuje pamäť, podporuje myslenie a predstavivosť;
- rozvíja verbálnu a neverbálnu komunikáciu.

Zo sociálneho hľadiska pôsobí na:

- sociálne cítenie;
- pomáha pri začleňovaní do kolektívu (adaptácia v zariadení);
- budovanie vzťahov.

Priaznivé účinky canisterapie majú možnosť zažiť aj prijímatelia nášho zariadenia. Terapia vedená certifikovanou terapeutkou, ktorá prebieha u nás každý druhý utorok, prináša do nášho zariadenia mnoho pozitívnych emócií. V priebehu terapie sa eliminuje nedôvera, strach, utiahnutosť či smútok.



Kaviareň u starých rodičov

V priestoroch Atrium n.o. je vytvorená tzv. „Kaviareň u starých rodičov“, ktorá sa nachádza na prvom podlaží prevádzky na Dilongovej 13, Prešov. V týchto priestoroch prijímatelia majú možnosť tráviť svoj voľný čas pri dobrom koláčiku, káve alebo čaji. Zároveň majú možnosť prijímať návštevy.



Atrium n.o. zabezpečuje aj duchovnú činnosť.

Duchovná činnosť

Uspokojovanie spirituálnych potrieb prijímateľov sociálnej služby nezostáva ľahostajnou témou. Vychádzajúc v ústrety duchovným potrebám dbáme o rešpektovanie náboženskej slobody, a tak sa snažíme vytvárať priaznivé podmienky pre slobodný náboženský prejav a život našich prijímateľov. Prijímatelia sa môžu zúčastniť svätej spovede a prijímania eucharistie. Naším želaním je, aby sa naši klienti cítili ako plnohodnotné osobnosti bez bariér, a tak im napomáhame aj v ich duchovnom rozvoji.

V priestoroch zariadenia je každý štvrtok a nedeľu slávená rímskokatolícka svätá omša. Niekoľkokrát v roku (na väčšie cirkevné sviatky) nás navštevuje aj evanjelický kňaz z evanjelickej cirkvi augsburského vyznania, ktorý v zariadení slávi Služby Božie.



Sväté omše prebiehajú pod vedením

Mgr. Antona Semana



Pastoračnú činnosť vykonáva

Mgr. Rastislav Baka



Atrium n.o. disponuje upraveným exteriérovým priestorom v areáli zariadenia, ktorý poskytuje možnosti na príjemne strávené chvíle aj aktivizáciu vo vonkajšom prostredí.



Cenník za sociálnu službu
Cenník platný od 01.01.2024



Zariadenie pre seniorov

IV.	Jednolôžková izba racionálna/šetriaca strava	Jednolôžková izba diabetická strava	Dvojlôžková izba racionálna/šetriaca strava	Dvojlôžková izba diabetická strava	Ubytovacia bunka s dvoma jednolôžkovými izbami racionálna/šetriaca strava	Ubytovacia bunka s dvoma jednolôžkovými izbami diabetická strava
€/deň	25,50 €	26,70 €	23,50 €	24,70 €	24,50 €	25,70 €
28 dní	714,00 €	747,60 €	658,00 €	691,60 €	686,00 €	719,60 €
29 dní	739,50 €	774,60 €	681,50 €	716,30 €	710,50 €	745,30 €
30 dní	765,00 €	801,00 €	705,00 €	741,00 €	735,00 €	771,00 €
31 dní	790,50 €	827,70 €	728,50 €	765,70 €	759,50 €	796,70 €

V.	Jednolôžková izba racionálna/šetriaca strava	Jednolôžková izba diabetická strava	Dvojlôžková izba racionálna/šetriaca strava	Dvojlôžková izba diabetická strava	Ubytovacia bunka s dvoma jednolôžkovými izbami racionálna/šetriaca strava	Ubytovacia bunka s dvoma jednolôžkovými izbami diabetická strava
€/deň	26,00 €	27,20 €	24,00 €	25,20 €	25,00 €	26,20 €
28 dní	728,00 €	761,60 €	672,00 €	705,60 €	700,00 €	733,60 €
29 dní	754,00 €	788,80 €	696,00 €	730,80 €	725,00 €	759,80 €
30 dní	780,00 €	816,00 €	720,00 €	756,00 €	750,00 €	786,00 €
31 dní	806,00 €	843,20 €	744,00 €	781,20 €	775,00 €	812,20 €

VI.	Jednolôžková izba racionálna/šetriaca strava	Jednolôžková izba diabetická strava	Dvojlôžková izba racionálna/šetriaca strava	Dvojlôžková izba diabetická strava	Ubytovacia bunka s dvoma jednolôžkovými izbami racionálna/šetriaca strava	Ubytovacia bunka s dvoma jednolôžkovými izbami diabetická strava
€/deň	26,50 €	27,70 €	24,50 €	25,70 €	25,50 €	26,70 €
28 dní	742,00 €	775,60 €	686,00 €	719,60 €	714,00 €	747,60 €
29 dní	768,50 €	803,30 €	710,50 €	745,30 €	739,50 €	774,30 €
30 dní	795,00 €	831,00 €	735,00 €	771,00 €	765,00 €	801,00 €
31 dní	821,50 €	858,70 €	759,50 €	796,70 €	790,50 €	827,70 €

Cenník platný od 01.01.2024

Špecializované zariadenie

V.	Jednolôžková izba racionálna/šetriaca strava	Jednolôžková izba diabetická strava	Dvojlôžková izba racionálna/šetriaca strava	Dvojlôžková izba diabetická strava	Ubytovacia bunka s dvoma jednolôžkovými izbami racionálna/šetriaca strava	Ubytovacia bunka s dvoma jednolôžkovými izbami diabetická strava
€/deň	26,00 €	27,20 €	24,00 €	25,20 €	25,00 €	26,20 €
28 dní	728,00 €	761,60 €	672,00 €	705,60 €	700,00 €	733,60 €
29 dní	754,00 €	788,80 €	696,00 €	730,80 €	725,00 €	759,80 €
30 dní	780,00 €	816,00 €	720,00 €	756,00 €	750,00 €	786,00 €
31 dní	806,00 €	843,20 €	744,00 €	781,20 €	775,00 €	812,20 €

VI.	Jednolôžková izba racionálna/šetriaca strava	Jednolôžková izba diabetická strava	Dvojlôžková izba racionálna/šetriaca strava	Dvojlôžková izba diabetická strava	Ubytovacia bunka s dvoma jednolôžkovými izbami racionálna/šetriaca strava	Ubytovacia bunka s dvoma jednolôžkovými izbami diabetická strava
€/deň	26,50 €	27,70 €	24,50 €	25,70 €	25,50 €	26,70 €
28 dní	742,00 €	775,60 €	686,00 €	719,60 €	714,00 €	747,60 €
29 dní	768,50 €	803,30 €	710,50 €	745,30 €	739,50 €	774,30 €
30 dní	795,00 €	831,00 €	735,00 €	771,00 €	765,00 €	801,00 €
31 dní	821,50 €	858,70 €	759,50 €	796,70 €	790,50 €	827,70 €